

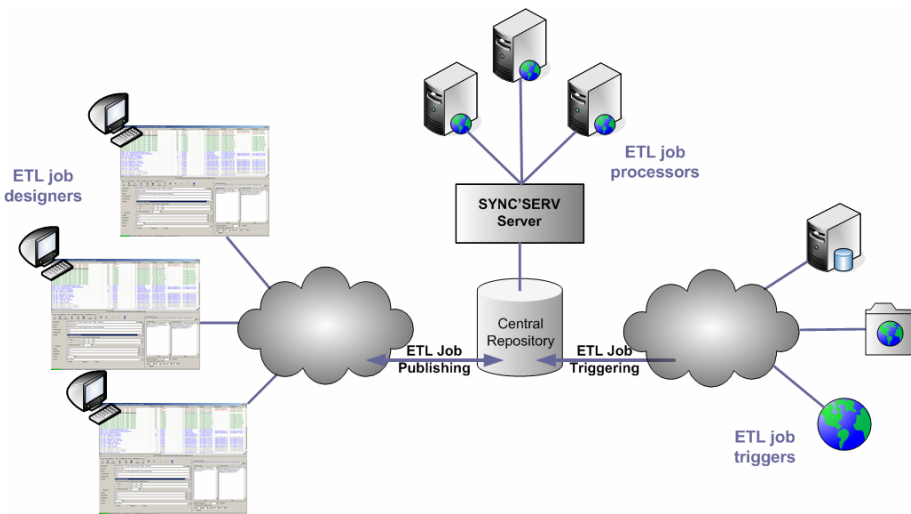
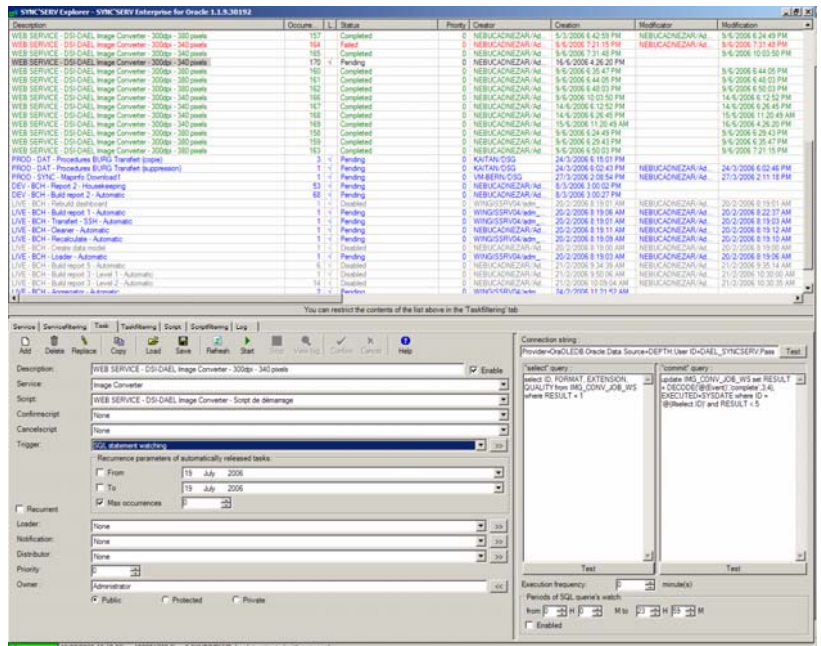


## SYNC'SERV

SYNC'SERV ist eine Vervielfältigungsanwendung von Tabellen- und räumlichen Daten, die Scripts verwendet (FME, SQL, UNIX Shell Script, GDAL, Windows Batch File, ...). Sein Hauptziel ist, ein einfaches und wirksames Mittel anzubieten, welches ermöglicht, Aufgaben zu erzeugen, die fähig sind Daten zwischen verschiedenen Servern zu handhaben und zu synchronisieren.

SYNC'SERV kommt den ETL Werkzeugen gleich (Extract, Transform and Load). Seine Funktion ist, den Projektgestalter der ETL Prozesse eine Arbeitsumwelt anzubieten, die jenen erlaubt, komplexe Datenverarbeitungsaufgaben aufzubauen, zu verwalten und auszulösen, welche in verschiedenartigen Arbeitsumwelten folgendes benutzen :

- verschiedene Datenverarbeitungs-Software und -Bibliotheken (FME, GDAL, Oracle SQL\*Plus, und andere) ;
- verschiedene Datenquellen (relationale Datenbanken, Dateien) zugänglich über die FTP und SFTP Protokolle ;
- verschiedene Betriebssysteme (Windows, Linux, FreeBSD, Solaris, MacOS X, ...).



Verteilung der Daten durch die FTP/SFTP Protokolle.

SYNC'SERV kann gleichfalls die Benutzer über den guten Ablauf oder das Scheitern einer Aufgabe durch das automatische Senden von E-Mail direkt unterrichten.

Die SYNC'SERV Lösung ist auf einer modularen Architektur gestützt, bestehend aus einem Windows Service und einer Benutzerschnittstelle die nach einem Architekturkonzept client/server 3 Drittel funktioniert.

Das erste Drittel besteht aus mehreren Tabellen die das SYNC'SERV Datenmodell bilden. Diese Tabellen enthalten die andauernden Daten der Lösung (Dienstparameter, Aufgabenparameter, Aufgabeprotokoll, Scriptparameter, Log Dateien).

Das zweite Drittel ist das Herz des Systems. Es besteht aus einer Objektbibliothek die die Scripts erzeugt und die Aufgaben der Datenverarbeitung startet.

Das letzte Drittel besteht aus der Benutzerschnittstelle, die erlaubt alle Parameter der SYNC'SERV Lösung zu verwalten und zu überwachen.

SYNC'SERV erlaubt das Auslösen der Aufgaben :

- geplant über einen Kalender;
- in Reaktion auf das Einlegen von Dateien in ein überwachtes Verzeichnis;
- in Reaktion auf die Änderung des Inhalts innerhalb einer Datenbank;
- in Reaktion auf an SOAP/WSDL Webdiensten ausgeführten Operationen;
- von Hand auf der grafischen Schnittstelle.

SYNC'SERV erlaubt das Laden und die

Die SYNC'SERV Explorer Anwendung besteht aus drei Hauptmodulen :

### ➤ Dienst

Das Dienstmodul erlaubt die Aufgaben in der Form eines Dienstes zusammenzufassen und die Maschine zu bestimmen, auf welcher diese Aufgaben ausgeführt werden.

### ➤ Aufgabe

Die Aufgabe erlaubt die Prozesse sowie deren Auslösungsart zu bestimmen. Dieses Modul bietet auch ein Protokoll an, welches erlaubt, den Zustand der verschiedenen Prozesse sowie deren Zeitablauf zu befragen.

### ➤ Script

Das Scriptmodul gibt die Möglichkeit, die Stichworte, die Scriptinklusionen und die Variablen, die dem Prozessor (FME oder SQL) zu übermitteln sind, zu bestimmen, um die Replikationsaufgaben vollkommen dynamisch zu gestalten.

SYNC'SERV ist zur Zeit in 3 Sprachen erhältlich : Französisch, Deutsch, Englisch.

SYNC'SERV verfügt auch über eine API, die erlaubt seine Funktionalitäten gemäss der spezifischen Bedürfnisse der Kunden zu erweitern.

SYNC'SERV ist in zwei Lizenzarten erhältlich :

### ➤ Firmenlizenz

Die Mehrbenutzerlizenz welche die Standarddatenbanken des Marktes verwendet (Oracle, Microsoft, SQL Server, MySQL, und andere auf Anfrage).

Diese Lizenz kann auf einer unbeschränkten Anzahl von Arbeitsstationen installiert werden, aber ihr Benutzungsrahmen ist auf drei Datenbanken begrenzt :

- eine Produktionsdatenbank;
- eine Datenbank für Test oder Bestätigung;
- eine Datenbank zur Entwicklung.

### ➤ Persönliche Lizenz

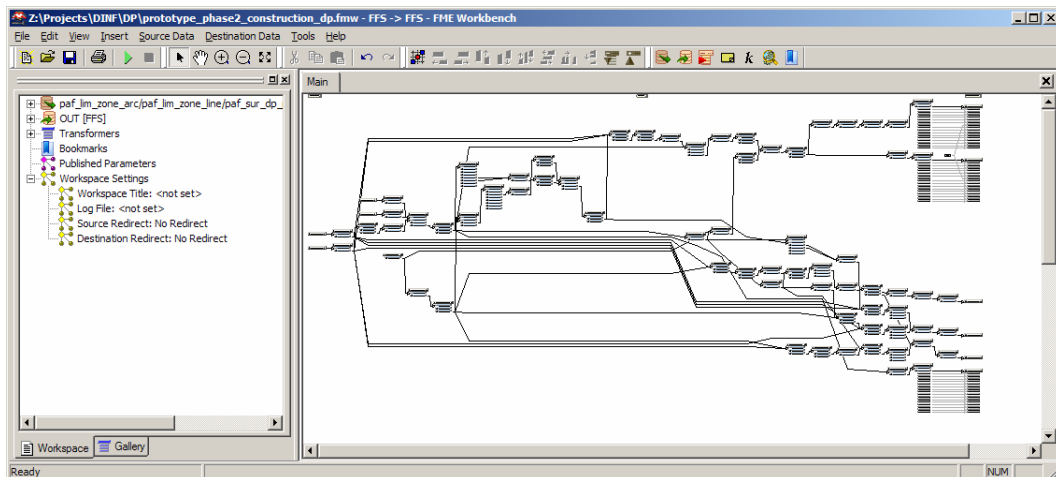
Die Einzelbenutzerlizenz welche die Microsoft Access Datenbank verwendet.

Diese Lizenz kann nur auf einer einzigen Arbeitsstation installiert werden.

Die Anzahl der von SYNC'SERV verarbeiteten Aufgaben, Scripts, Datenbanken oder Dateien in den zwei Lizenzarten ist unbegrenzt.

SYNC'SERV ist zur Zeit bei verschiedenen Schweizer Organismen und Firmen in Betrieb :

- Waadtländer Kantonsverwaltung – Abteilung der Infrastrukturen
- Waadtländer Kantonsverwaltung – Dienststelle für Wald, Tierwelt und Natur
- Republik und Kanton Genf – Departement des Territoriums
- Republik und Kanton Genf – Departement des Bauwesens und der Informationstechnologien
- Republik und Kanton Neuenburg – Informationssystem des Neuenburger Territoriums
- Republik und Kanton Jura – Dienststelle der Raumordnung – Abteilung Kataster und Geomatik
- Swisstopo – Bundesamt für Landestopografie
- CABLECOM GmbH – Telekomgesellschaft - Dienststelle der Geomatik
- SPATIAL SA – Dienstleistungsfirma in Geomatik



DL/20060719

*Alle in diesem Dokument zitierten Produkte (Windows, FME, Oracle, Microsoft Access, Microsoft SQL Server, Solaris, Linux, Free BSD, MacOS X und andere) sind eingetragene Warenzeichen ihrer jeweiligen Besitzer und sind in diesem Dokument nur zur Information über die Kompatibilität mit unseren Werkzeugen zitiert.*